

洪水橋新發展區  
前期工程第一及第二期  
和第一階段工程內的道路及污水收集系統工程  
討論文件

目的

1. 本文件旨在諮詢議員對洪水橋新發展區(“新發展區”)計劃前期工程第一及第二期和第一階段工程內的有關道路及污水收集系統工程的意見。

背景

2. 政府曾於 2011 至 2015 年就新發展區計劃所進行的三個階段社區參與期間，及於 2015 年 7 月 15 日就新發展區所制定的《建議發展大綱圖》諮詢元朗區議會城鄉規劃及發展委員會(下稱「城委會」)。詳情請參閱城委會文件 2015 年/第 9 號。城委會委員普遍支持新發展區計劃，並促請相關部門加強新發展區內的交通配套及就各關注事項與相關持份者溝通。
3. 政府其後於 2016 年 9 月公布新發展區《經修訂的建議發展大綱圖》，並在 2016 年 10 月 25 日向元朗區議會介紹(區議會文件 2016/第 78 號)。
4. 我們分別於 2017 年 2 月及 3 月委聘了顧問就新發展區前期工程第一及第二期工程計劃和第一階段工程計劃的土地平整及基礎設施進行詳細設計。前期工程第一及第二期涵蓋規劃區第 8 區(部分)、第 10 區(部分)、第 15 區(部分)及第 24A 區內的土地平整及基礎設施工程，其範圍可見於附件一。第一階段工程則涵蓋規劃區第 39A 區、第 39B 區(部分)及第 63 區內的土地平整及基礎設施工程，其範圍可見於附件二。

5. 此外，城市規劃委員會(下稱「城規會」)於2017年5月26日公布《洪水橋及厦村分區計劃大綱草圖》，供公眾查閱並提出申述。城規會正按《城市規劃條例》處理收集到的申述和意見，預計在2018年內完成分區計劃大綱圖的修訂工作。

## 發展計劃的最新進展

### 道路及污水收集系統工程

6. 為配合新發展區前期工程第一及第二期和第一階段工程的發展，我們現擬議進行有關道路及污水收集系統工程，詳情可見於附件一至六，當中包括：

- a) 在厦村交匯處新發展區規劃區第39A區及第39B區(部分)旁，建造一段長約500米的新道路(暫名為D1路)，並於上述兩個規劃區之間建造一段長約200米的新道路(暫名為L51路)以連結雞伯嶺路和D1路。擬建的新道路有助貫通新發展區，並提升新發展區與周邊地區的連接能力；
- b) 改善新發展區規劃區第63區旁的一段現有鳳降村路，並於該規劃區建造一段長約150米的新道路(暫名為L54路)，以貫通規劃區第63區的鄉村遷置區、周邊地區及現有村落與附近的主要道路，亦方便居民出入；
- c) 建造行人路以方便居民出入新發展區；
- d) 建造污水收集系統；及
- e) 屬屯門區議會範圍內，於新發展區規劃區第24A區附近，建造長約140米的行車道及行人路。

## 環境影響

7. 根據環境影響評估，有關工程項目對環境方面的潛在影響屬可接受的水平，並符合相關法例及規範的要求。我們會密切監察工程項目對周邊環境的影響，並會在工程合約內訂明必須實施合適的緩解措施，以控制工程進行時對環境的短期影響。
8. 擬建行人路亦會適切地設置美化環境設施，以改善景觀。

## 未來路向

9. 我們計劃最快於 2018 年第四季根據《道路（工程、使用及補償）條例》（第 370 章）及《水污染管制條例》（第 358 章）刊登憲報，就有關的道路及排污設備工程計劃收集公眾意見，以期適時展開有關的建造工程，配合 2024 年讓首批居民入住新發展區的目標。

## 徵詢意見

10. 就上文第 6(a)至(d)段的擬議道路及污水收集系統工程，我們已於 2018 年 5 月 3 日徵詢厦村鄉鄉事委員會的意見。雖然厦村鄉鄉事委員會現階段對洪水橋新發展區的整體發展建議仍有保留，但對在厦村鄉範圍內的擬議道路及污水收集系統工程並不持反對意見。
11. 請議員就上述擬議道路及污水收集系統工程發表意見。我們期望繼續與元朗區議會及社區保持緊密聯繫，並會積極回應議員及地區人士所關注的事宜。我們亦會適時就有關新發展區的相關發展項目的進展向元朗區議會匯報，讓社區一同參與新發展區的推展工作。

## 附件

附件一：洪水橋新發展區前期工程第一及第二期整體範圍及擬議的道路及  
污水收集系統工程

附件二：洪水橋新發展區第一階段工程整體範圍

附件三：洪水橋新發展區第一階段工程-道路工程平面圖(二張之第一張)

附件四：洪水橋新發展區第一階段工程-道路工程平面圖(二張之第二張)

附件五：洪水橋新發展區第一階段工程-污水收集系統工程平面圖(二張之  
第一張)

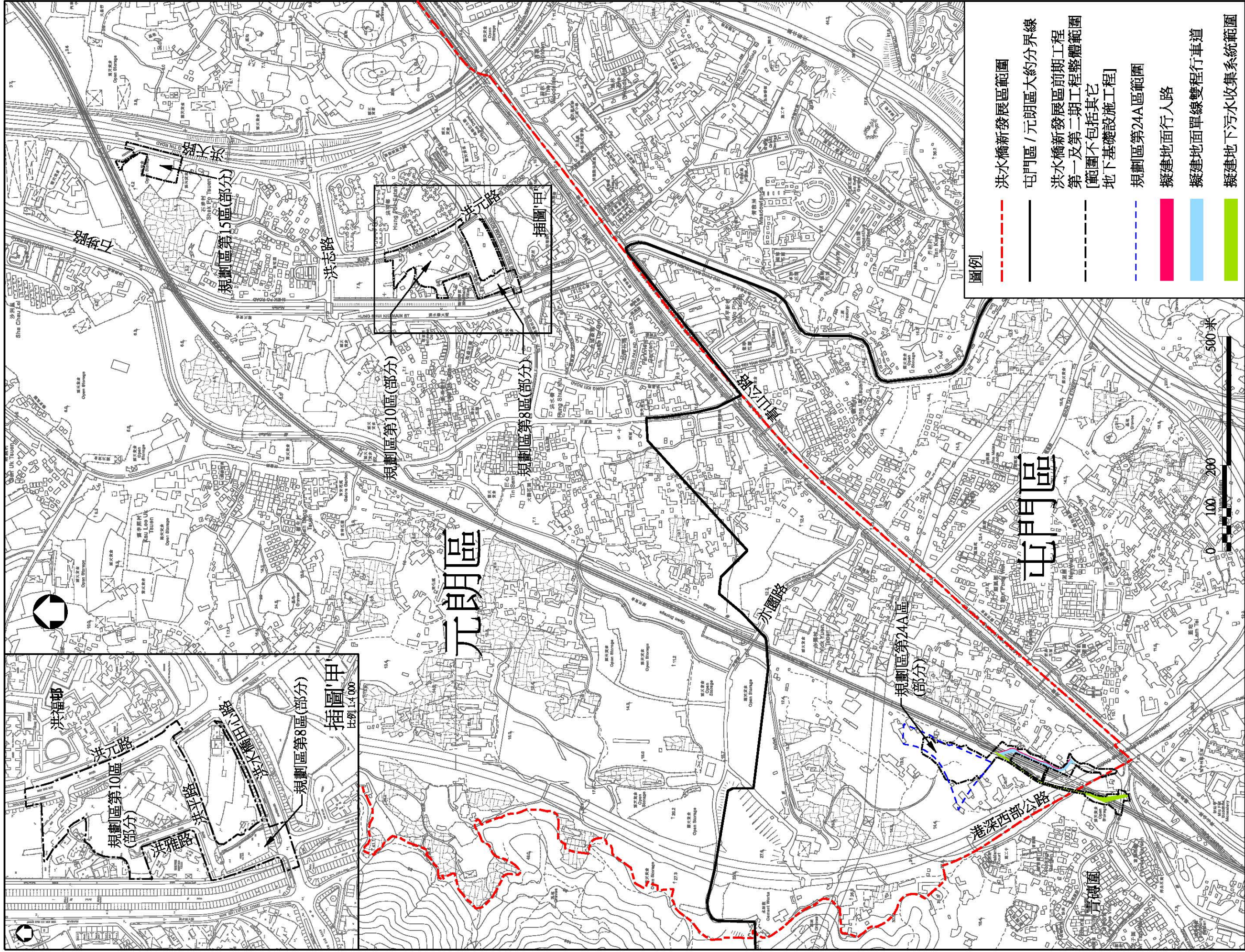
附件六：洪水橋新發展區第一階段工程-污水收集系統工程平面圖(二張之  
第二張)

土木工程拓展署

西拓展處

2018年9月





洪水橋新發展區前期工程第一及第二期整體範圍及擬議的道路及污水收集系統工程

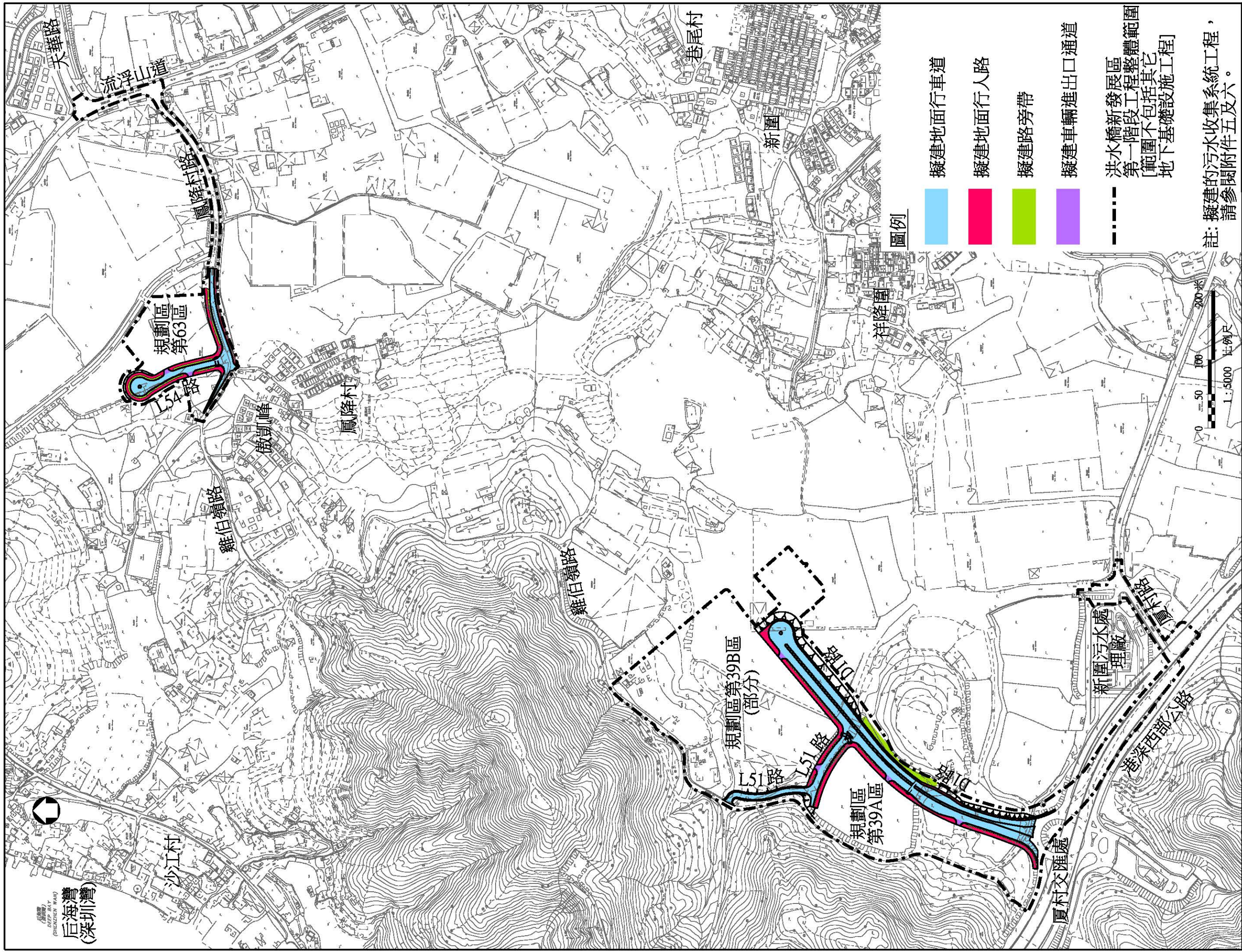
辦事處 office

西拓展處  
WEST DEVELOPMENT OFFICE

土木工程拓展署  
CIVIL ENGINEERING AND DEVELOPMENT DEPARTMENT



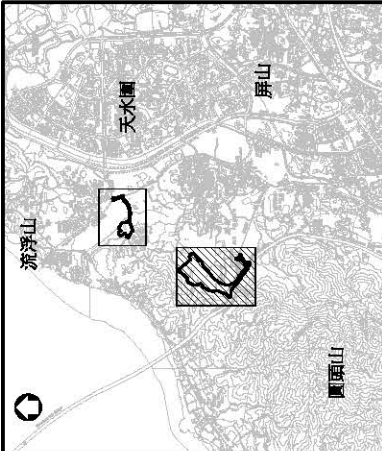
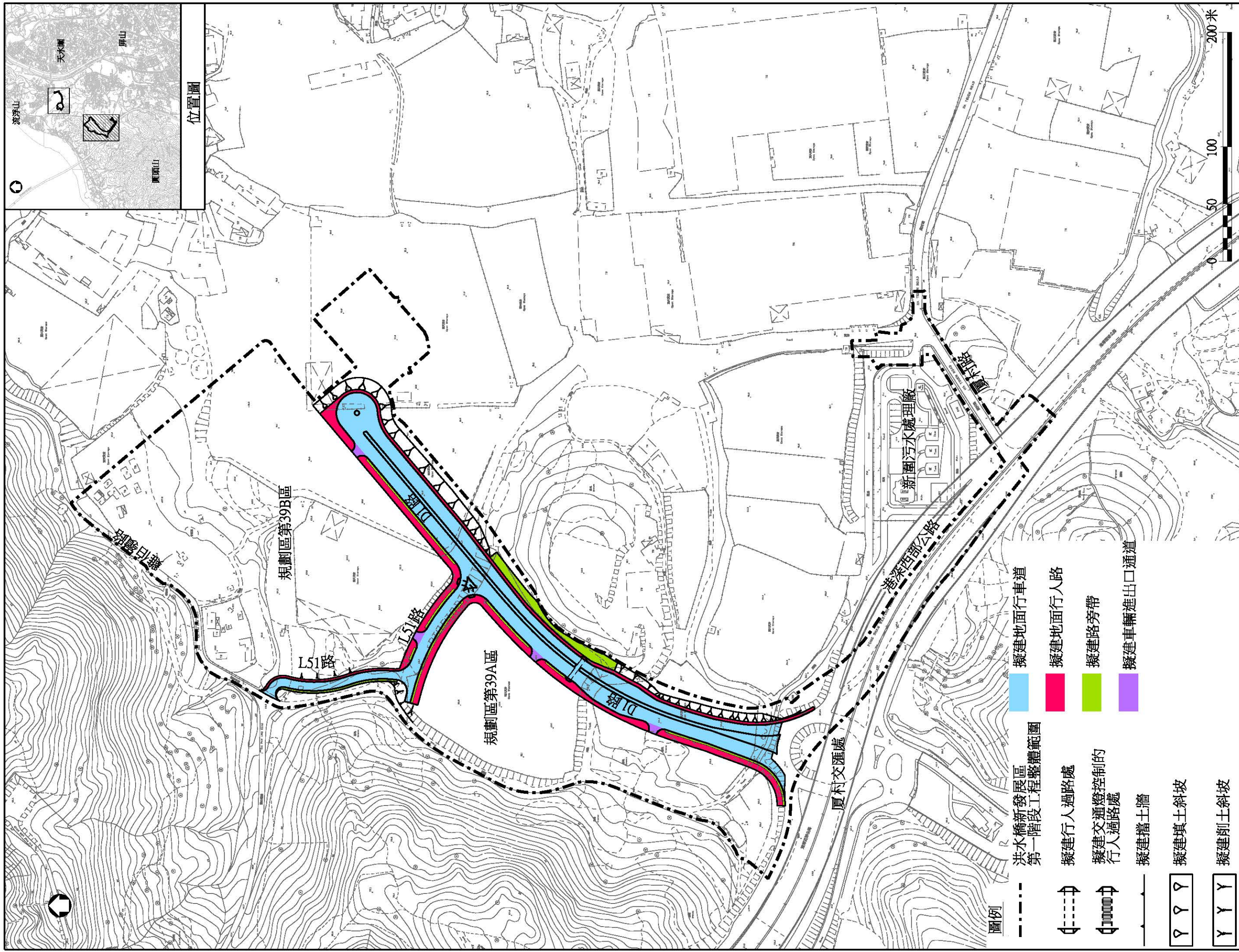




新專處 office	西拓展處 WEST DEVELOPMENT OFFICE
比例 scale 1:5 000 (A3)	土木工程拓展署 CIVIL ENGINEERING AND DEVELOPMENT DEPARTMENT
圖則編號 drawing no. WDOST-Z0056	

洪水橋新發展區第一階段工程整體範圍





位置圖

- 圖例**
- 洪水橋新發展區第一階段工程整體範圍
  - 擬建行人過路處
  - 擬建交通燈控制的行人過路處
  - 擬建擋土牆
  - 擬建填土斜坡
  - 擬建削土斜坡
  - 擬建地面行車道
  - 擬建地面行人路
  - 擬建路旁帶
  - 擬建車輛進出口通道

圖則名稱 drawing title

洪水橋新發展區第一階段工程  
- 道路工程平面圖

比例 scale

1:3 000 (A3)

圖則編號 drawing no.

WDOST-Z0049

辦事處 Office

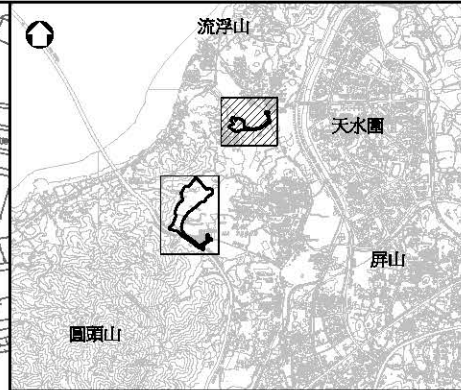
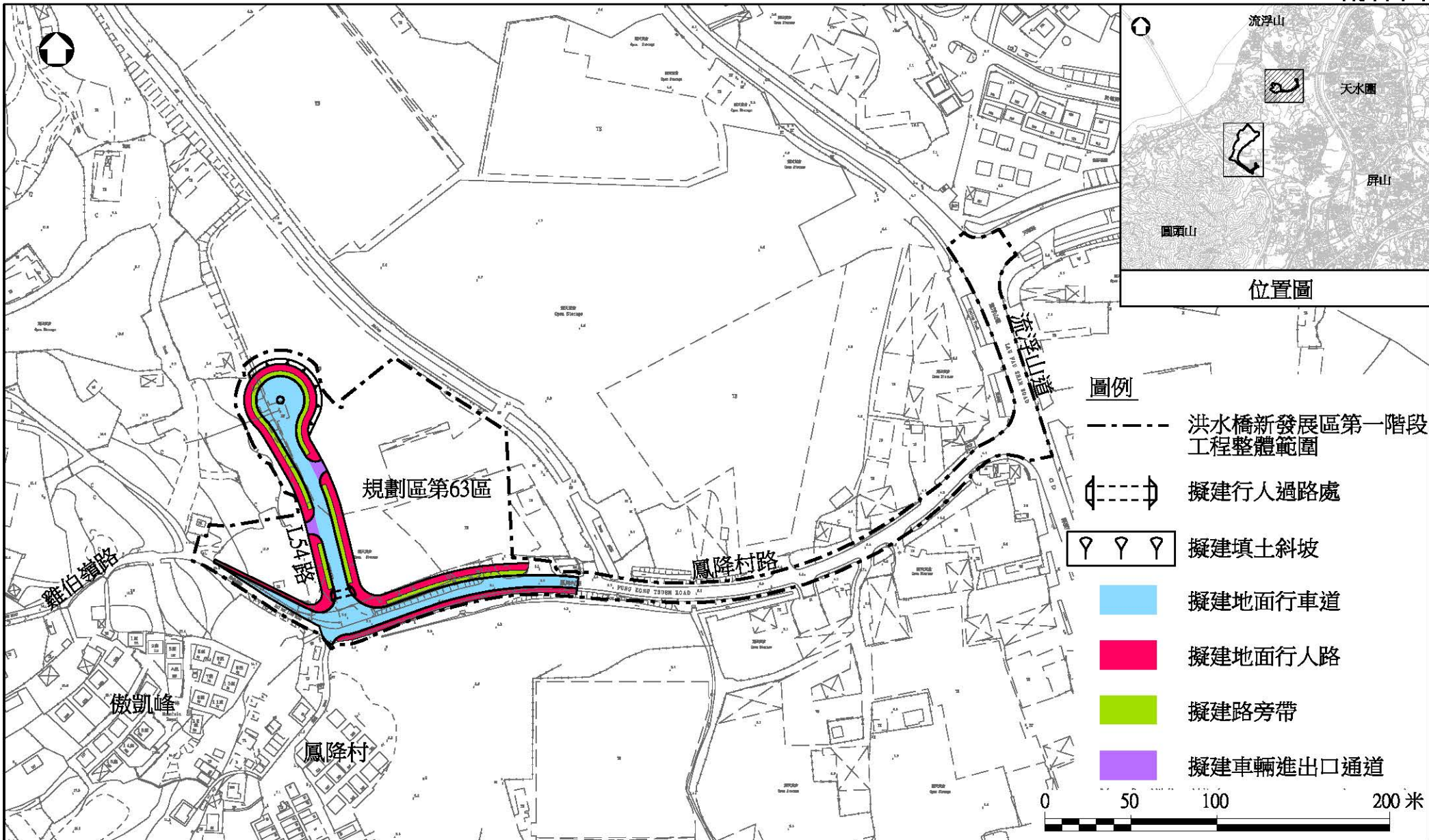
西拓展處  
WEST DEVELOPMENT OFFICE



土木工程拓展署  
CIVIL ENGINEERING AND  
DEVELOPMENT DEPARTMENT

二張之第一張



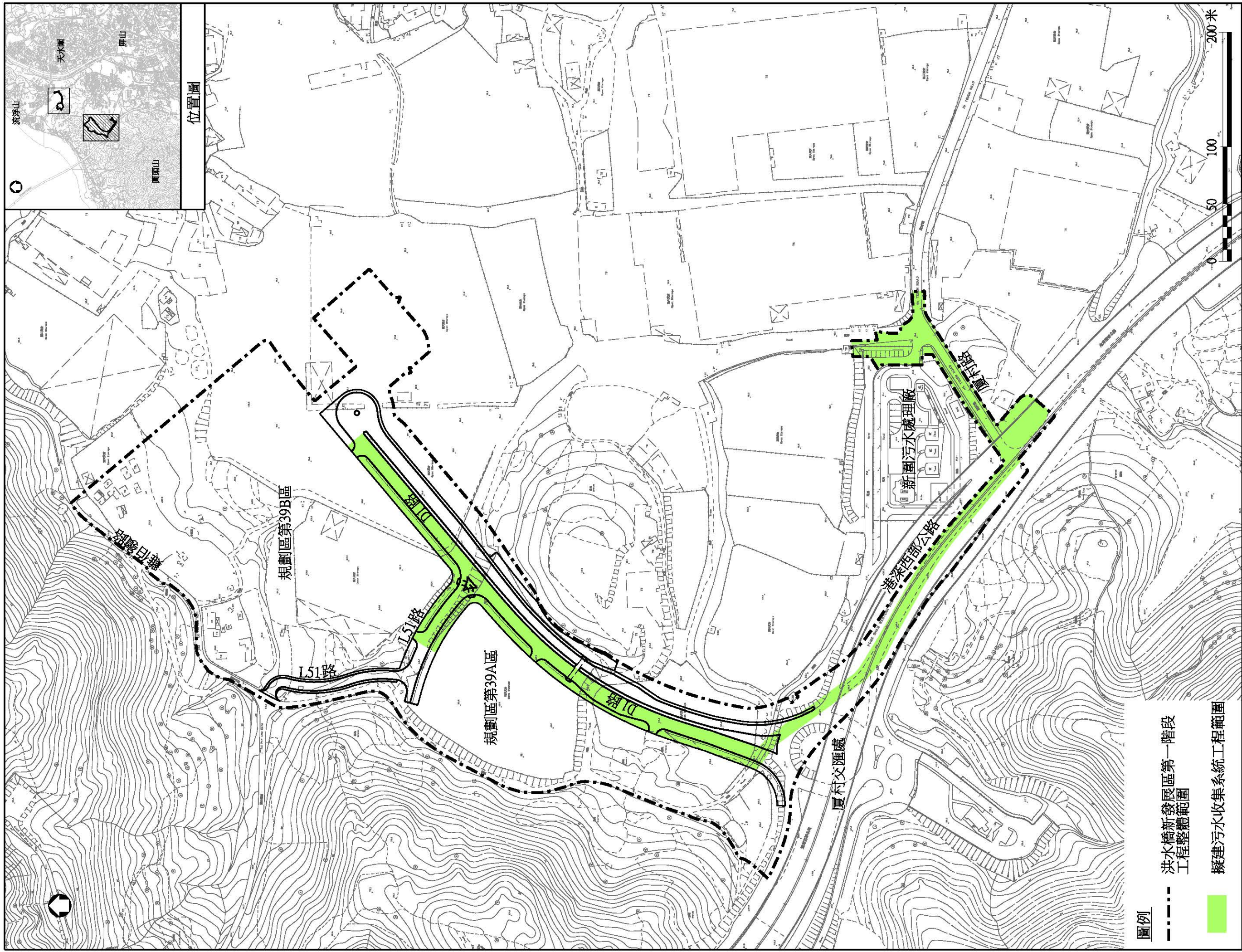


- 圖例**
- 洪水橋新發展區第一階段工程整體範圍
  - ⌄-----⌄ 擬建行人過路處
  - ▽▽▽ 擬建填土斜坡
  - 擬建地面行車道
  - 擬建地面行人路
  - 擬建路旁帶
  - 擬建車輛進出口通道
- 0 50 100 200 米

圖則名稱 drawing title  <b>洪水橋新發展區第一階段工程 - 道路工程平面圖</b>	比例 scale 1:3 000 (A4)	辦事處 office 西拓展處 WEST DEVELOPMENT OFFICE
	圖則編號 drawing no. WDOST-Z0050	土木工程拓展署 CIVIL ENGINEERING AND DEVELOPMENT DEPARTMENT 

二張之第二張





圖例

--- 洪水橋新發展區第一階段工程整體範圍

█ 擬建污水收集系統工程範圍

圖則名稱 drawing title

洪水橋新發展區第一階段工程  
- 污水收集系統工程平面圖

比例 scale

1:3 000 (A3)

圖則編號 drawing no.

WDOST-Z0047

辦事處 Office

西拓展處

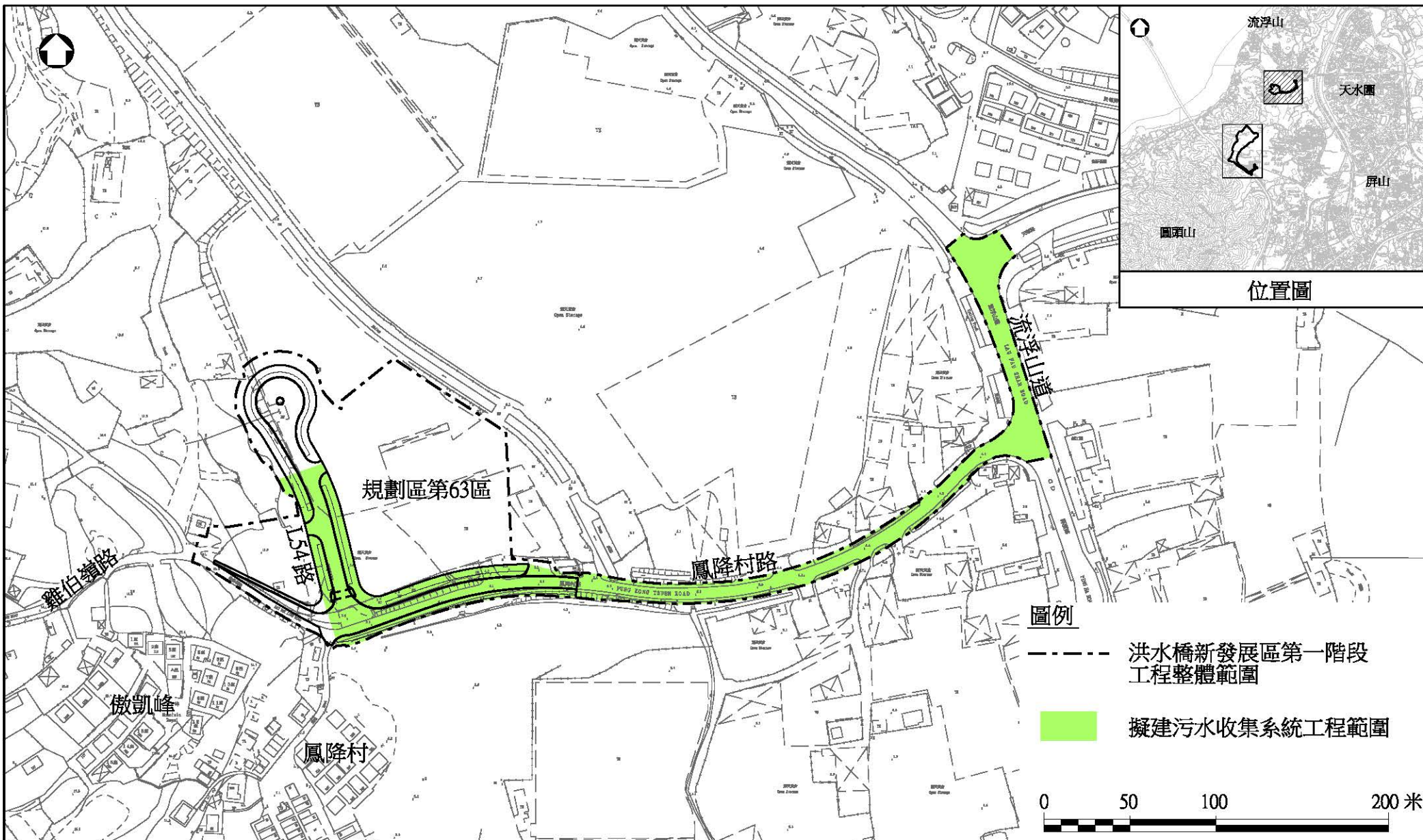
WEST DEVELOPMENT OFFICE



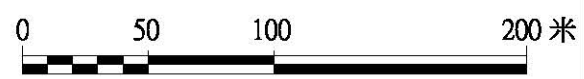
土木工程拓展署  
CIVIL ENGINEERING AND  
DEVELOPMENT DEPARTMENT


二張之第一張





- 圖例**
- 洪水橋新發展區第一階段工程整體範圍
  - 擬建污水收集系統工程範圍



圖則名稱 drawing title  <b>洪水橋新發展區第一階段工程 - 污水收集系統工程平面圖</b>	比例 scale 1:3 000 (A4)	辦事處 office 西拓展處 WEST DEVELOPMENT OFFICE
	圖則編號 drawing no. WDOST-Z0048	 土木工程拓展署 CIVIL ENGINEERING AND DEVELOPMENT DEPARTMENT

二張之第二張